

廣宇科技股份有限公司

(2328 TT)

價值鏈提昇

Dec 2 2025

免責聲明

- 本簡報的相關訊息包含本公司基於內部與外部能取得之有關資訊，及對於本公司未來營運結果、財務狀況及業務發展的前瞻性預估。然因全球經濟情勢、匯率波動、市場供需變化等各種原因及其他本公司不可控制之因素，實際結果可能與本公司預測的明示與暗示敘述有差異。
- 本簡報的前瞻性預估僅反應本公司於發佈時的看法，除非法律要求，本公司無義務更新或更正相關資訊。
- 本公司並未對前瞻性預估的資訊作聲明或保證，請勿仰賴本簡報中所呈現相關資訊之正確性、公正性或完整性。





執行摘要

長期以來對優化獲利的紀律

廣宇科技長期以來一直致力於優化產品線以提昇整體獲利水準。在此同時仍能維持公司長期的成長曲線

新的企業領導者帶領公司走向轉型，並同時提昇能見度與透明度

現任董事長上任以來即致力於發展機器人相關業務，同時提高與投資人的互動，以提昇公司整體的能見度與透明度

人形機器人市場提供巨大的成長潛力

憑藉著在線材與線束積累的實力，廣宇跨足人形機器人關鍵零組件市場。目標是能供應人形機器人成本結構中25-50%的關鍵零組件

優化現有產能與產品以提昇整體獲利率

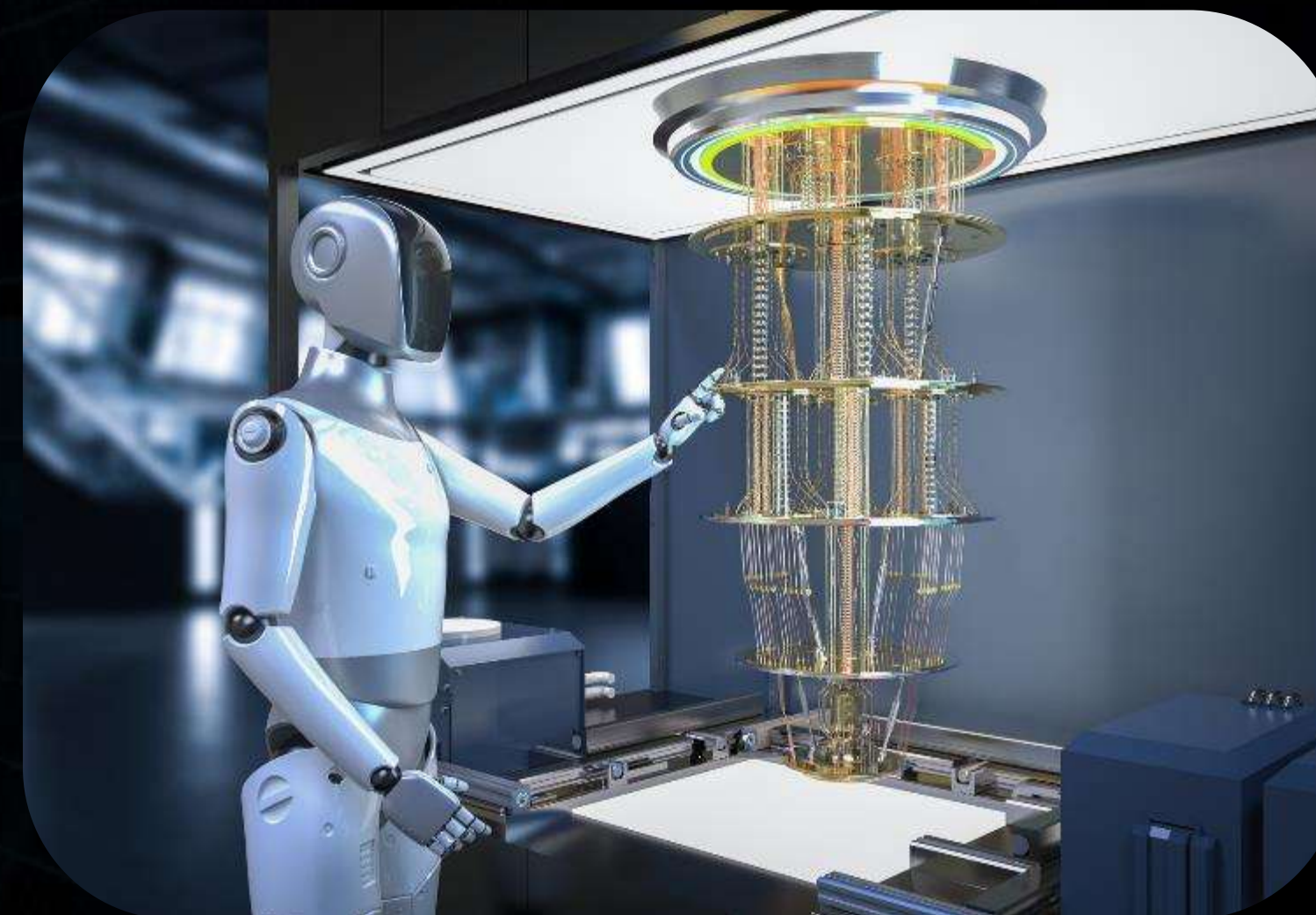
廣宇科技正在整併汽車線束的生產基地以改良成本結構，並在同時切入客戶高階車種，與特規車種線束應用，以提昇獲利率。公司並持續耕耘其它高毛利應用如醫療與工控相關產品

穩定的配息與殖利率

廣宇科技在過去幾年都維持50%以上的現金股利配發率，以2024年每股現金股利1.1元計算，現金殖利率約為2%

議程

- ✓ 廣宇科技簡介
- ✓ 新的成長引擎
- ✓ 不懈怠地追求更好的獲利
- ✓ 2025年第三季營運成果暨展望
- ✓ 附錄 – 廣宇科技全球生產基地



廣宇科技簡介

廣宇科技公司速覽

零組件與統包解決方案提供者，產品包括線材線束、連接器/機殼、及印刷電路板與系統組裝等



NT\$218億
2024年營收



創立於 **1971**



總部 **台北**

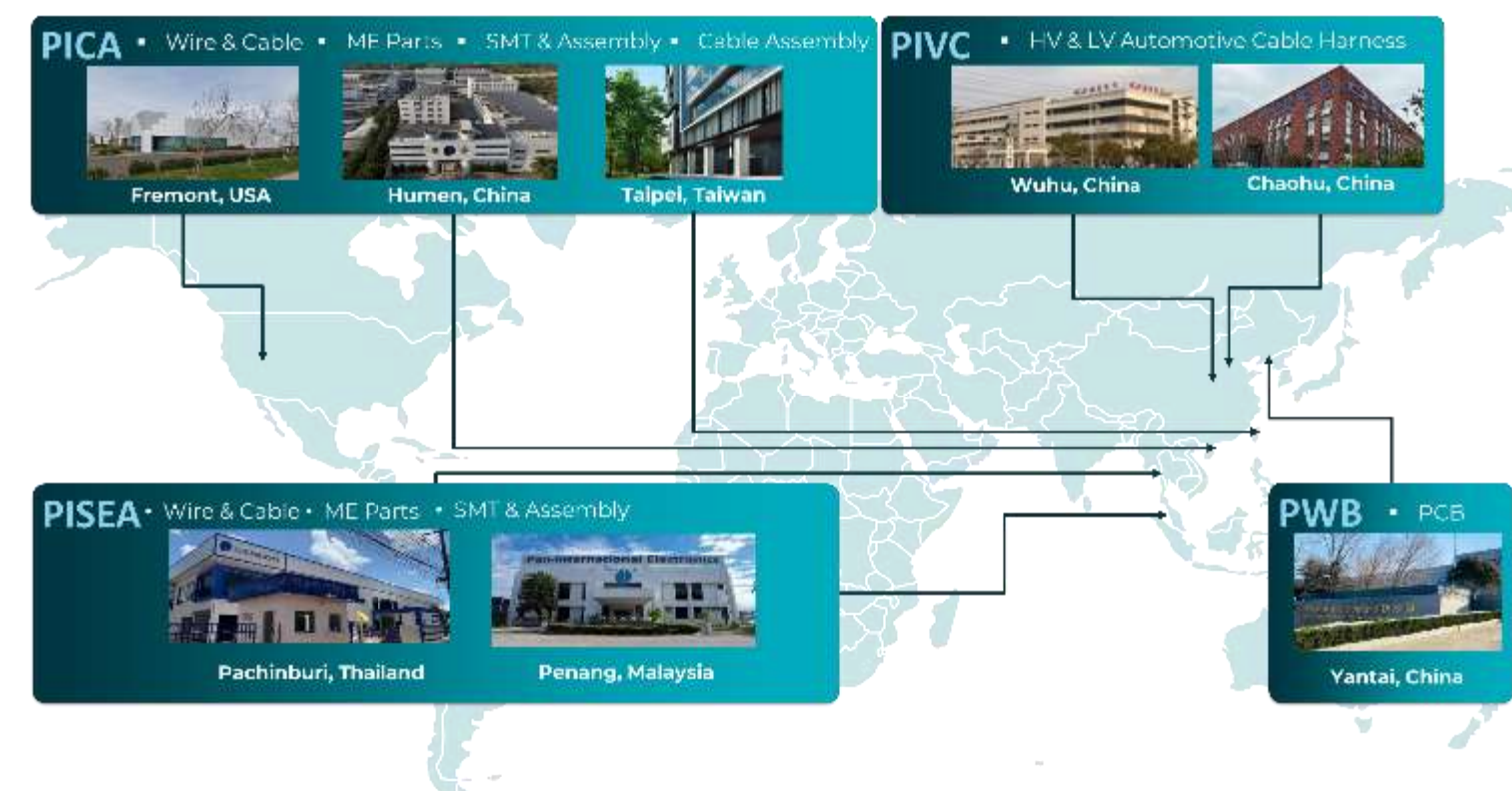
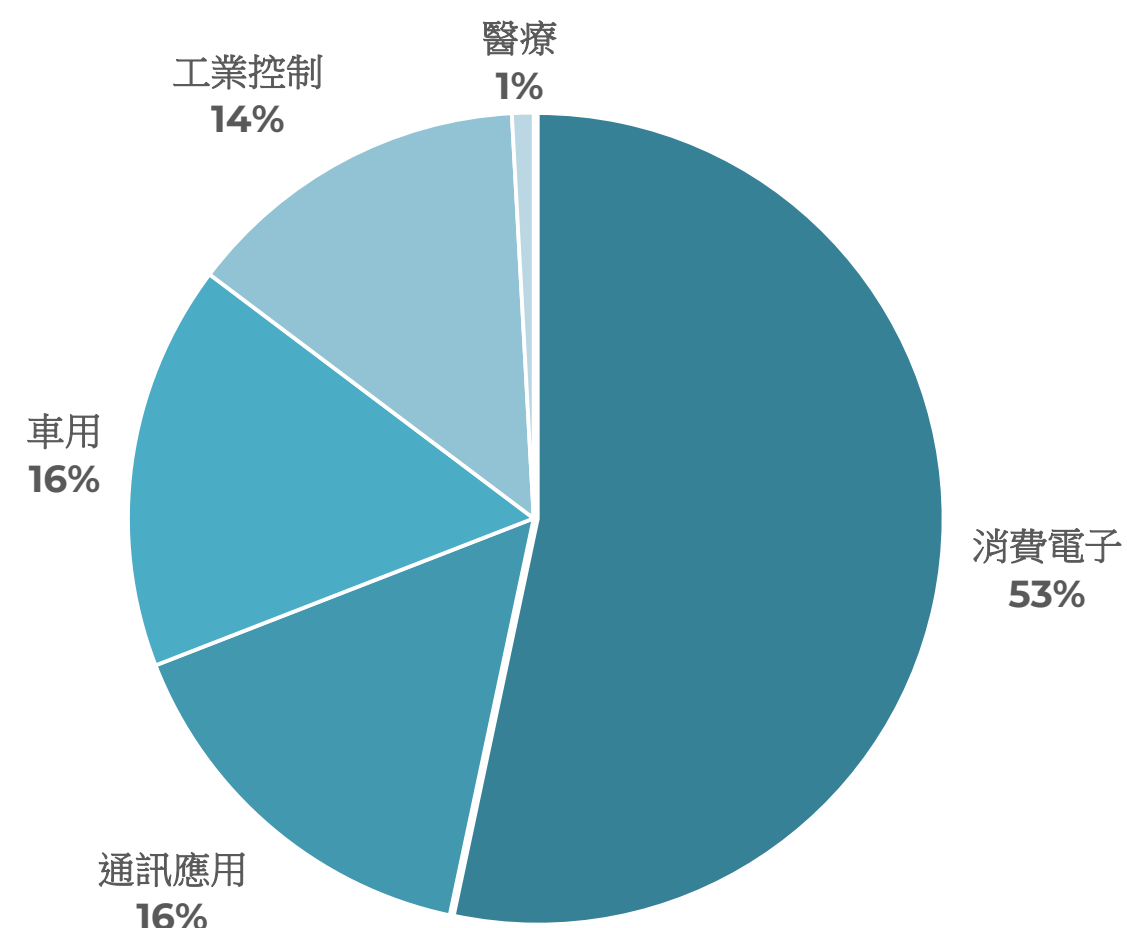


NT\$240億
市值 (2025/11/25)



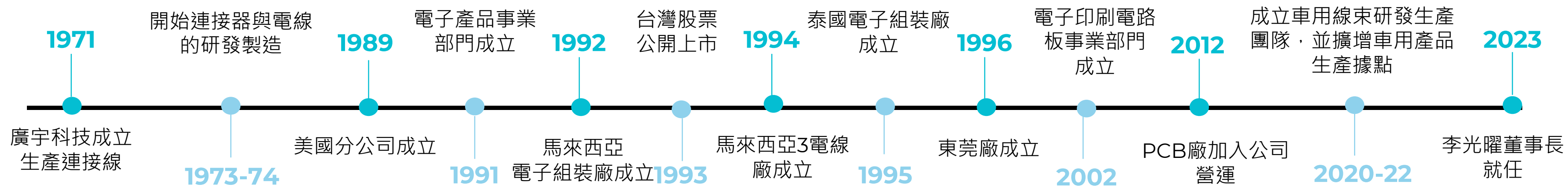
員工數超過**10,000**

2025年第三季以應用別營收分布



8 個主要基地位於台北、東莞、馬來西亞、泰國、安徽、山東、與美國加州

主要里程碑



- 設立之初為電線線材製造商，廣宇科技成功地跨足線束、印刷電路板、以及組裝業務，並同時將生產製造基地從台灣擴增到馬來西亞、中國、泰國、以及美國。
- 公司繼續憑藉著核心技術優勢在供應鏈上增加價值創造，以產生更好的獲利

關於董事長

- 李光曜先生於2023年6月被選任為廣宇科技董事長
- 除了擔任廣宇科技董事長，他也同時負責鴻海科技集團的商用電動車業務，以及擔任集團C事業群負責人，負責精密模具、自動化系統、機器人、以及機構件等業務
- 李董事長有超過30年的電子產品產業經驗，負責包括生產製造、研發、銷售、以及管理等職務
- 在加入廣宇之前，李董事長曾擔任鴻準科技 (2354 TT) 董事長，以及鴻海集團資深經理人等職務



李光曜
廣宇科技董事長

新的成長引擎

探索機器人相關市場

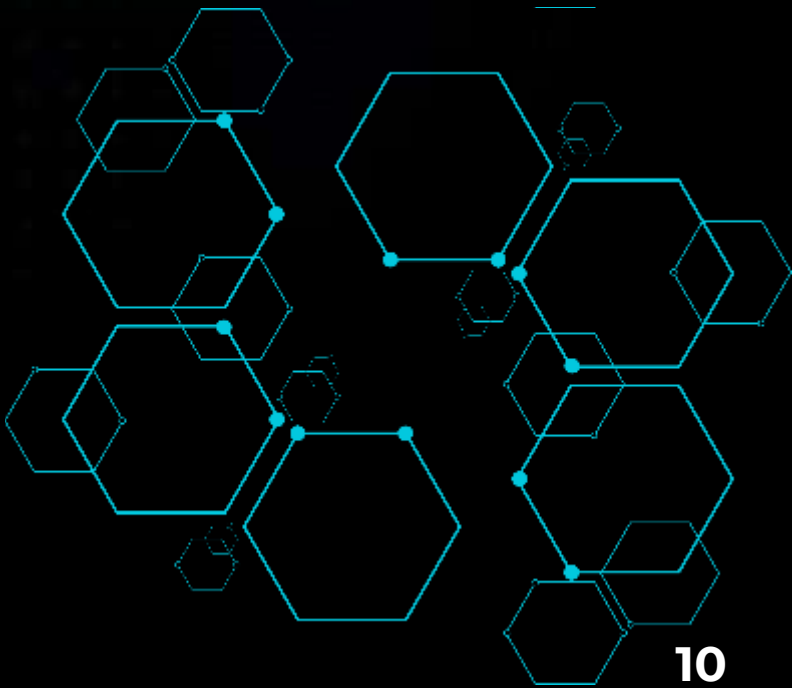
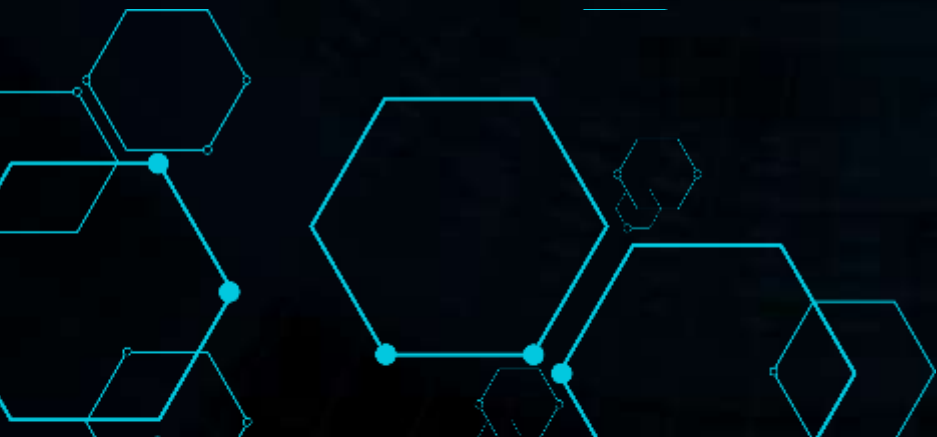
註:十億美元
資料來源: Global Market Insights, GII, MarketsandMarkets



- 憑藉現有的機器人線束技術，跨足協作型機器人與AGV/AMR等市場
- 取得與人形機器人相關之關鍵技術，並與現有技術結合以跨足人形機器人市場

擴展現有機器手臂線束業務並跨足物流機器人與AGV/AMR等線束應用

積極評估規劃進入高技術門檻之人形機器人市場



3S 策略為未來獲利成長布局



Stretch 延伸
現有能力的



Shift 轉向
迎接成長趨勢



Scale 擴張
創造未來

延伸 現有能力的

產品線升級

- 從現有礦機產品線提昇增值切入AI基礎架構設備市場
- 從工業自動化零組件切入人形機器人關鍵零組件市場

為地緣政治變化布局；提昇供應鏈韌性

- 將生產基地由中國分散至東南亞及其它地區以規避地緣政治風險並增加供應彈性

轉向 迎接新成長趨勢

聚焦成長趨勢並切入兩項關鍵零組件

- 軸向電機－人形機器人關節重要組件
- 減速器－完整自製能力中重要環節

憑藉關鍵組件技術提昇毛利以及技術壁壘

- 以「線束＋馬達＋減速器」構築核心競爭優勢並擴張毛利率
- 成為人形機器人與新趨勢核心技術擁有者

擴張 創造未來

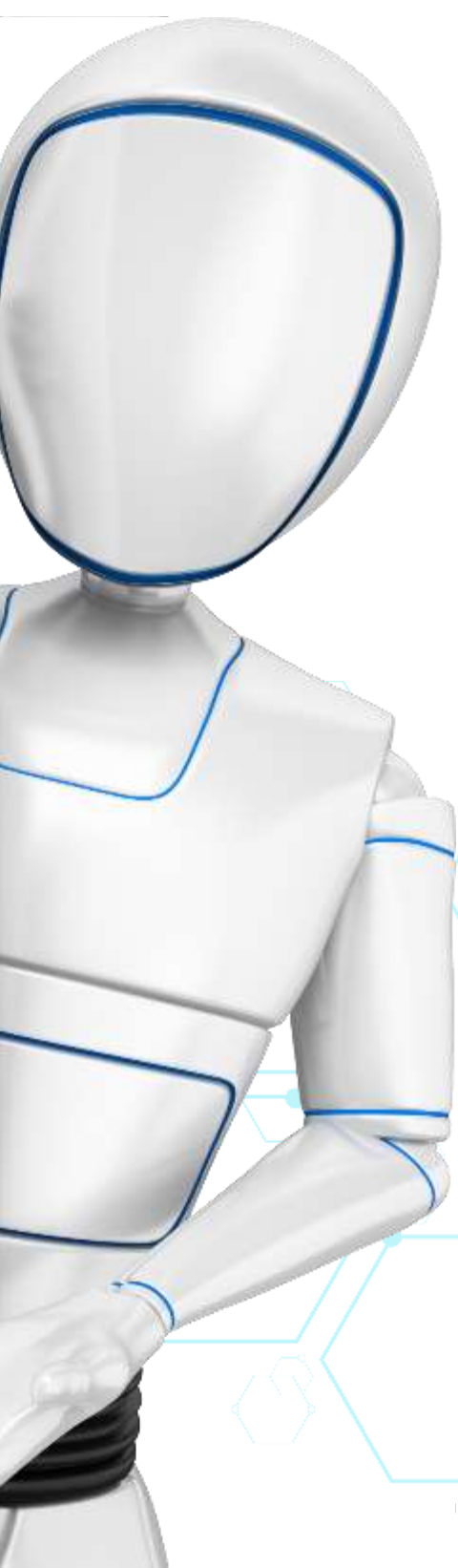
併購策略將聚焦於機器人與人形 機器人相關技術與品牌

- 取得軟體演算法與運動控制技術能力
- 擁有機器人自有品牌

投資於人形機器人的機器學習 相關資產

- 掌握機器人核心數據與資料
- 整合軟硬體技術

完成人形機器人發展策略藍圖



模組

策略資產

技術定位

關鍵價值

資料層

機器人訓練場

資料中樞

- 真實與虛擬訓練場景
- 資料與數據庫

軟體層

AMR/機器人軟體公司

大腦

- 軟體控制的演算法與導航系統
- 品牌價值

硬體層

- 神經線束
- 軸向電機
- 減速器

神經與動力系統

- 線束 + 馬達 + 減速器全產品線

市場層

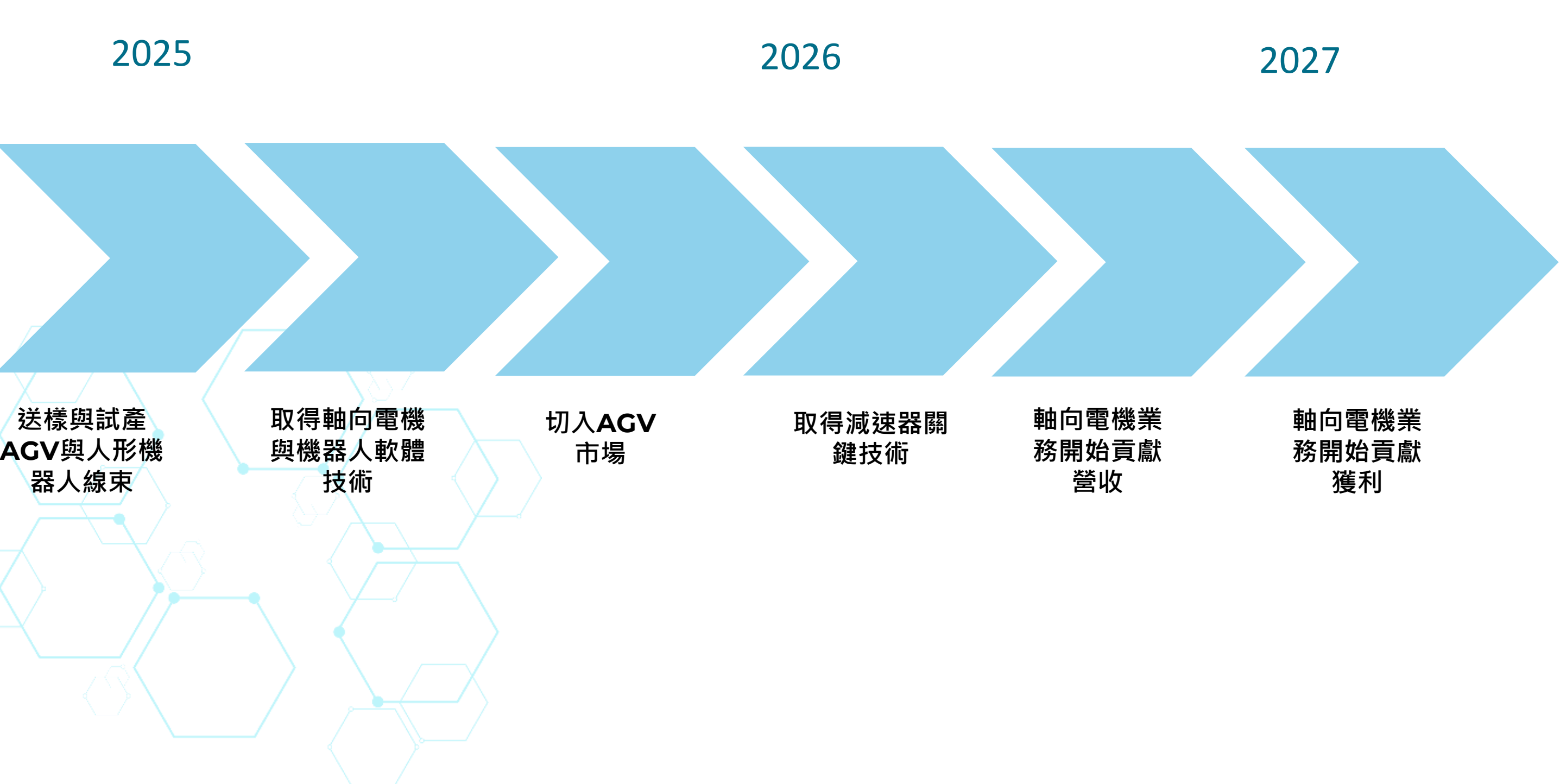
工業機器人新創公司

終端市場

- 工業用人形機器人出海口

啟動以實力擴張的旅程

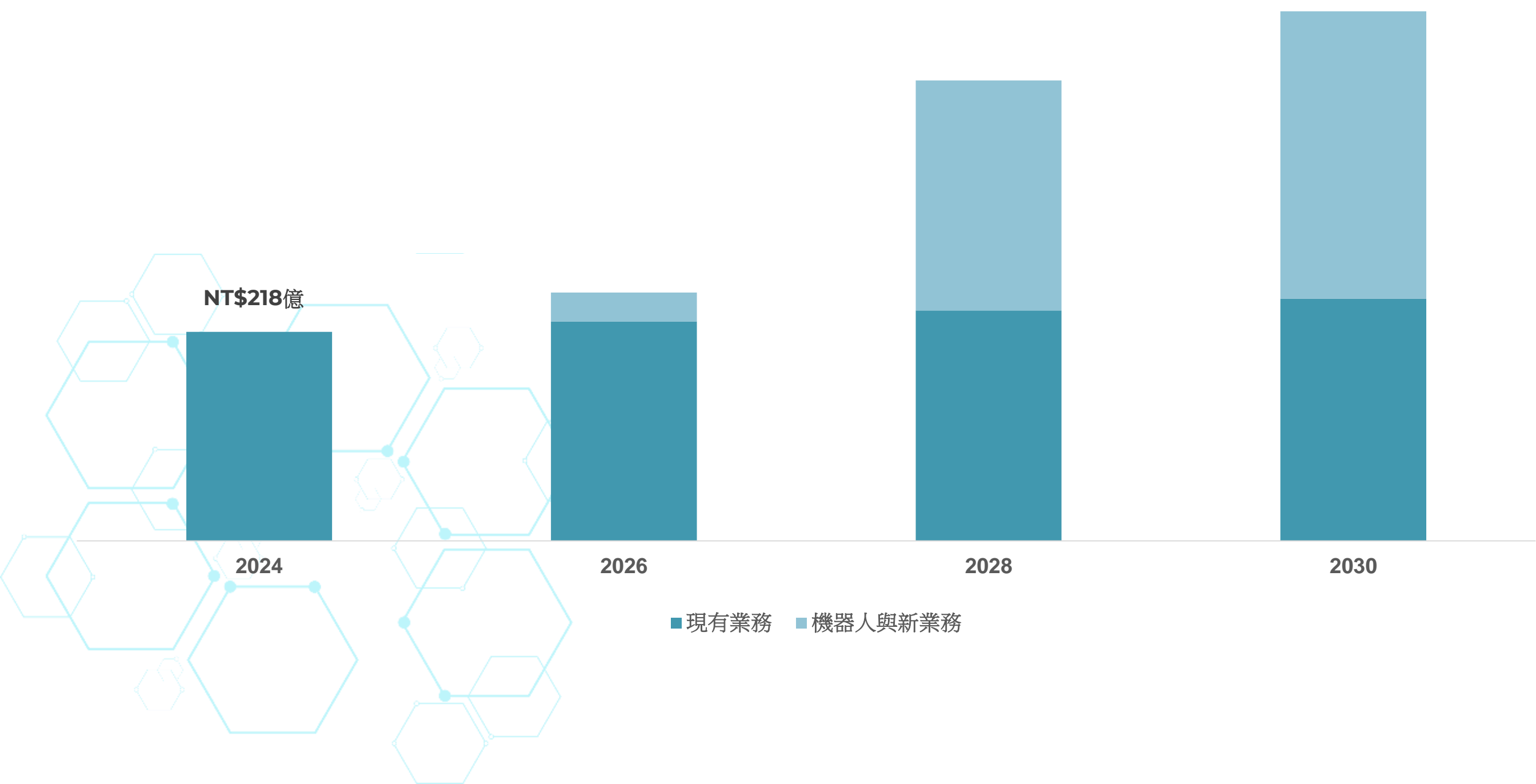
增進機器人市場競爭力的關鍵策略作為



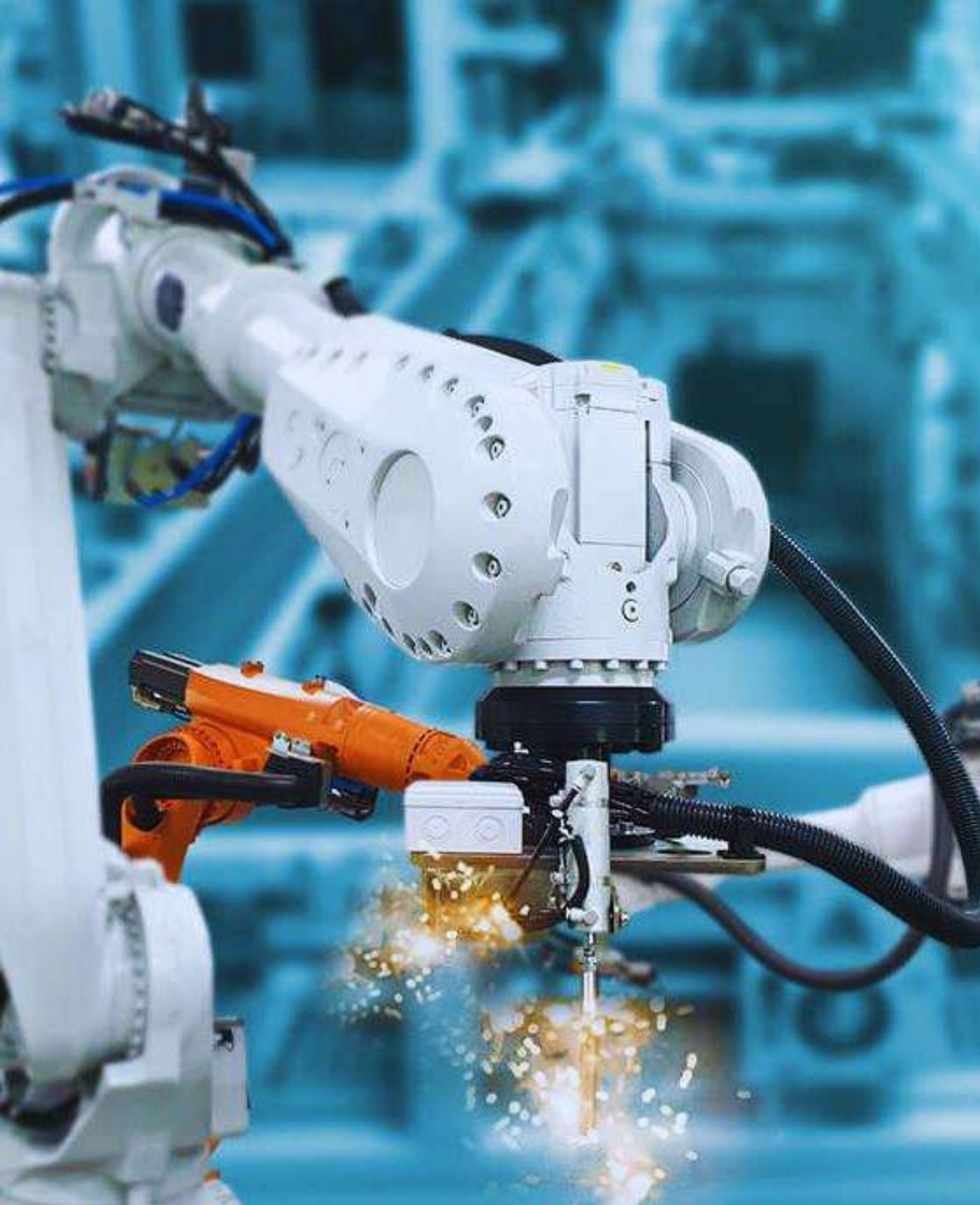
- 隨著關鍵零組件技術的取得與切入機器人相關應用，公司目標在2030年能供應機器人整體成本結構中25-50%的零組件，並使機器人營收貢獻比重更加成長

既有業務穩中求進，機器人扮演新的成長觸媒

廣宇科技營收組成目標



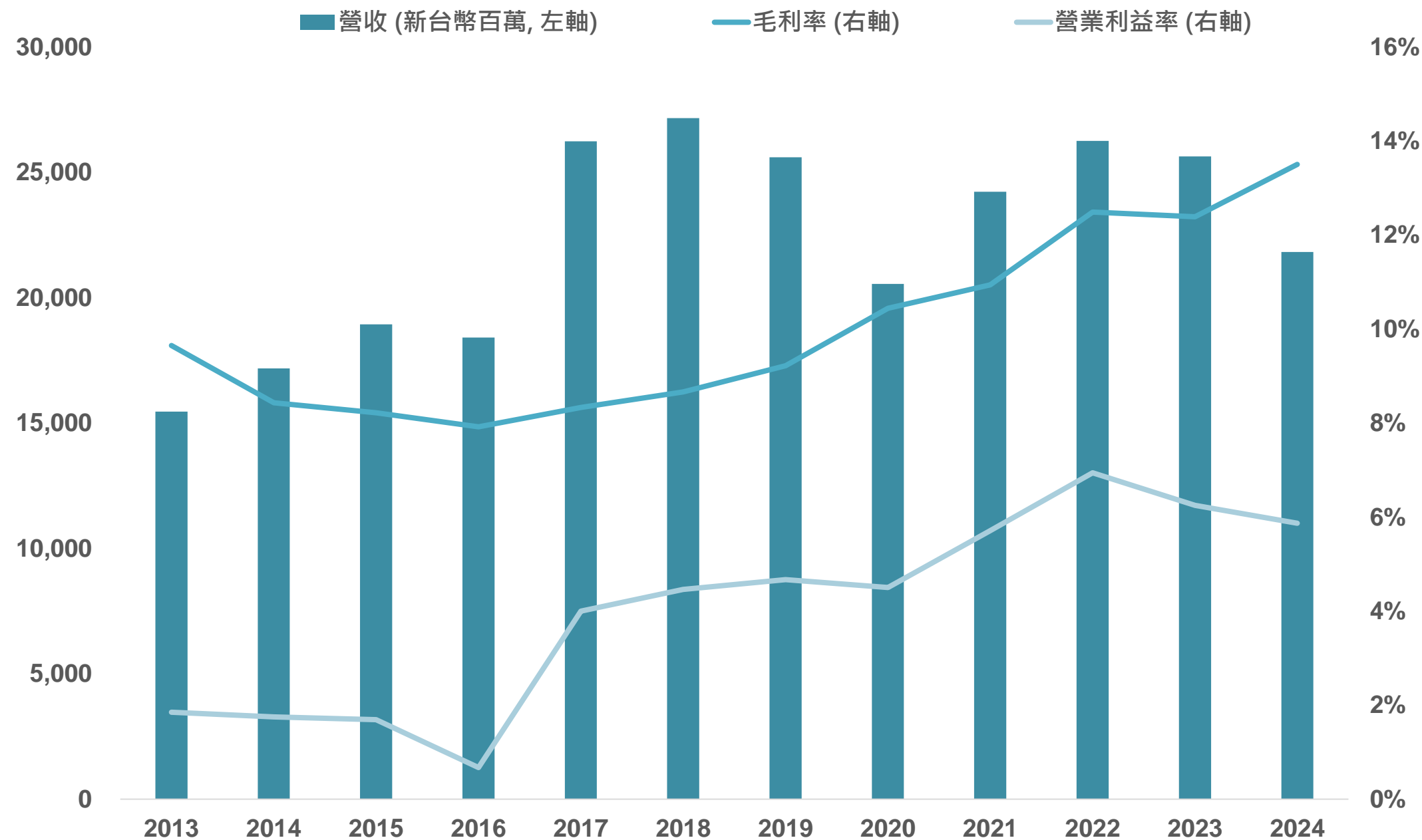
- 雖現有業務持續穩定增長，新業務將於2026年開始加速增長，並持續增加營收貢獻，成為廣宇科技重要的營收與獲利來源



不懈怠地追求更好的獲利

對追求更高獲利的長期承諾

廣宇歷史營收與利潤率趨勢



註：2024 年營業利益率受到關廠與併購案評估等一次性費用影響

資料來源: TEJ

- 廣宇科技長年以來一直不斷調整客戶與產品組合，以追求更高利潤率，同時維持營收的持續增長
- 在專注在價值提昇的前提下，廣宇得以在過去十年中持續擴張毛利率與營業利益率

產線優化以改善成本結構

蕪湖廠區



退還租用廠房
優化自有廠房空間

預計節省租金 NTD 10.5 M / 年

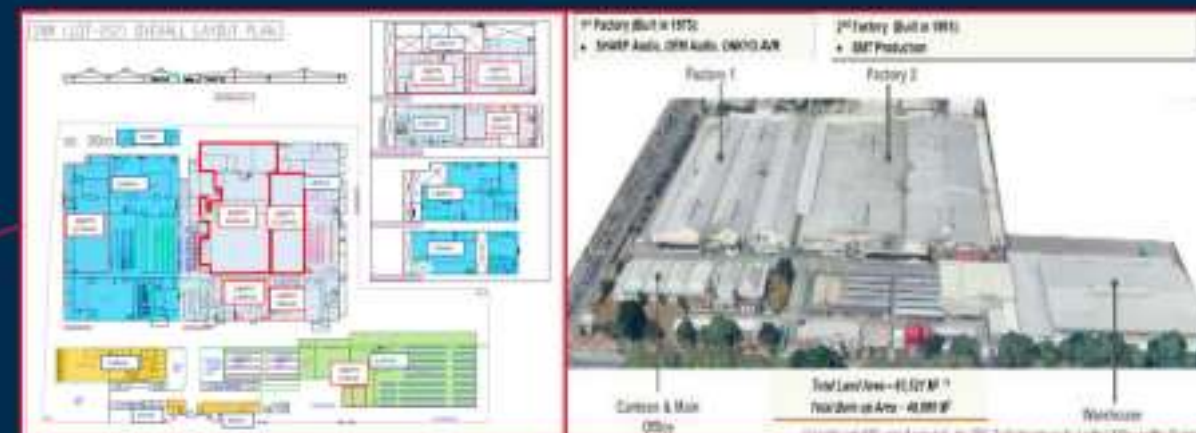
安慶廠區



終止原安慶租約
購置集團閒置廠房

預計節省租金 NTD 3.5 M / 年

- 廣宇科技整合分散的車用線束廠區，同時優化產能效率，以改善整體成本結構
- 藉由購置夏普北馬來西亞廠，廣宇能夠強化生產彈性，並能就近服務當地客戶



購買Sharp North Malaysia 土地廠房，
強化跨區製造與供應鏈彈性。

切入高毛利客戶與產品應用

既有客戶高端車型線束爭取



新的車用線束領域領域開發



開發皮卡線束：



導入次世代物流車線束：

- 在營收端，廣宇持續往現有客戶的高端車種切入，同時開發高毛利的特規車種應用
- 其它業務部份，廣宇也持續聚焦於高毛利的醫療以及工業應用類別



手術用無菌線材

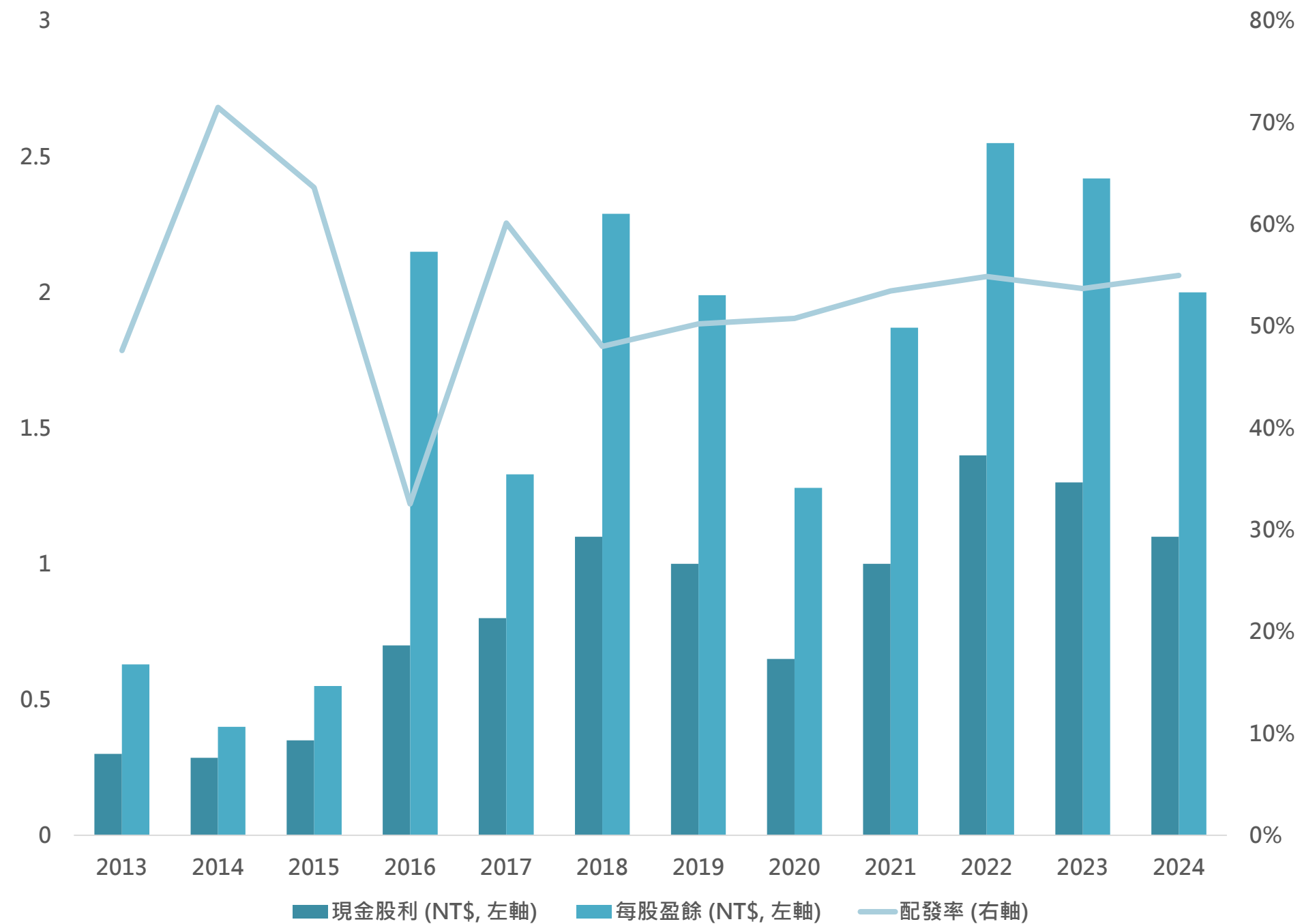


機器手臂應用線材



穩定的現金股利配發與殖利率

廣宇歷史現金股利配發率



- 廣宇科技近年來致力於維持現金股利配發率在50%以上
- 基於從2024年盈餘配發的1.1元每股現金股利與最新收盤價，現金股利殖利率約為2%



2025年第三季 營運成果暨展望

2025年第三季營運成果摘要

營收

NT\$ **53.7億**

季對季 -6.3%
年對年 -10.6%

毛利

NT\$ **6.89億**

季對季 -3.1%
年對年 -24.6%

毛利率

12.8 %

季對季 +0.4ppts
年對年 -2.4ppts

營業利益

NT\$ **2.90億**

季對季 -17.7%
年對年 -40.0%

營業利益率

5.4 %

季對季 -0.7ppts
年對年 -2.6ppts

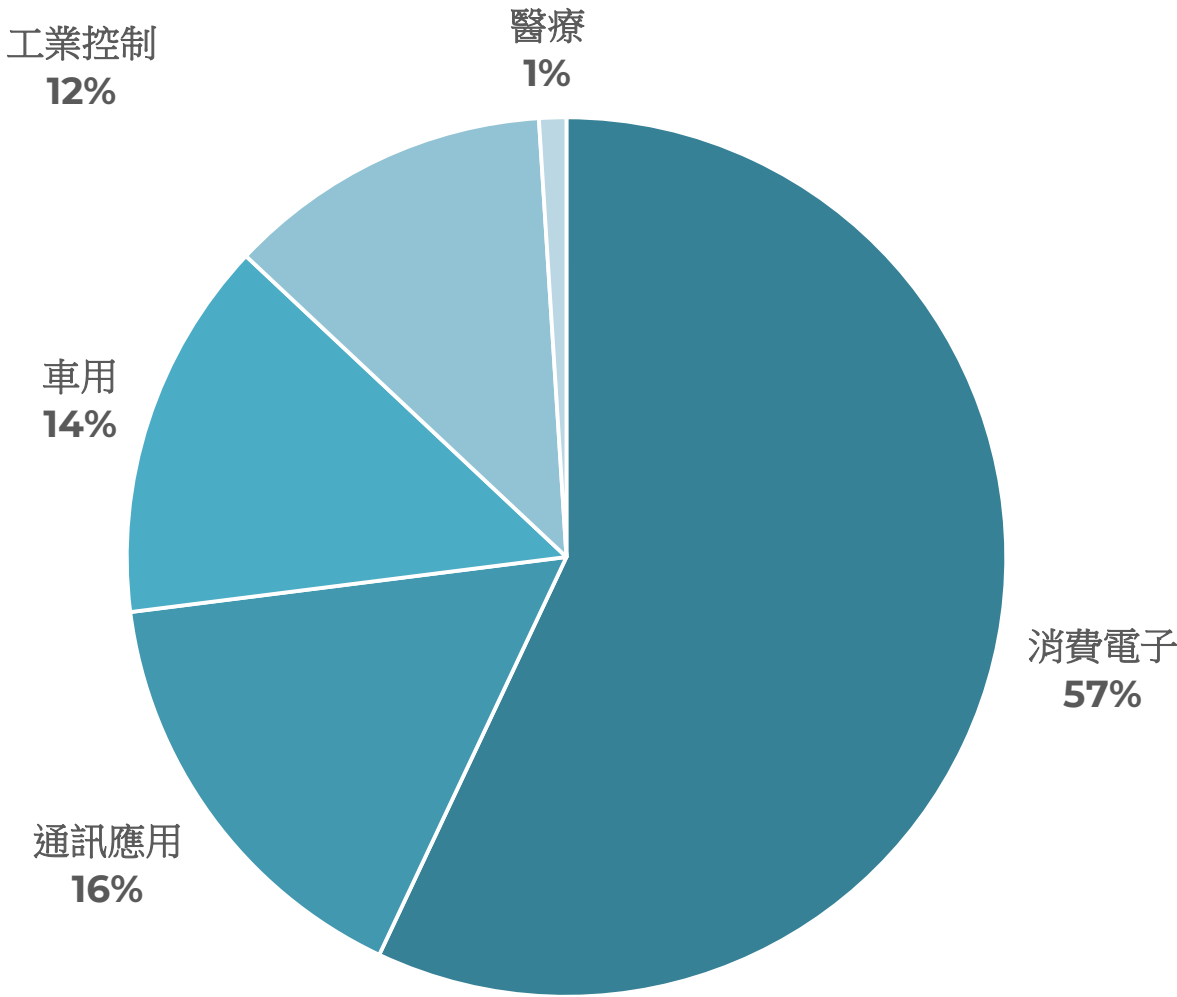
淨利

NT\$ **1.73億**

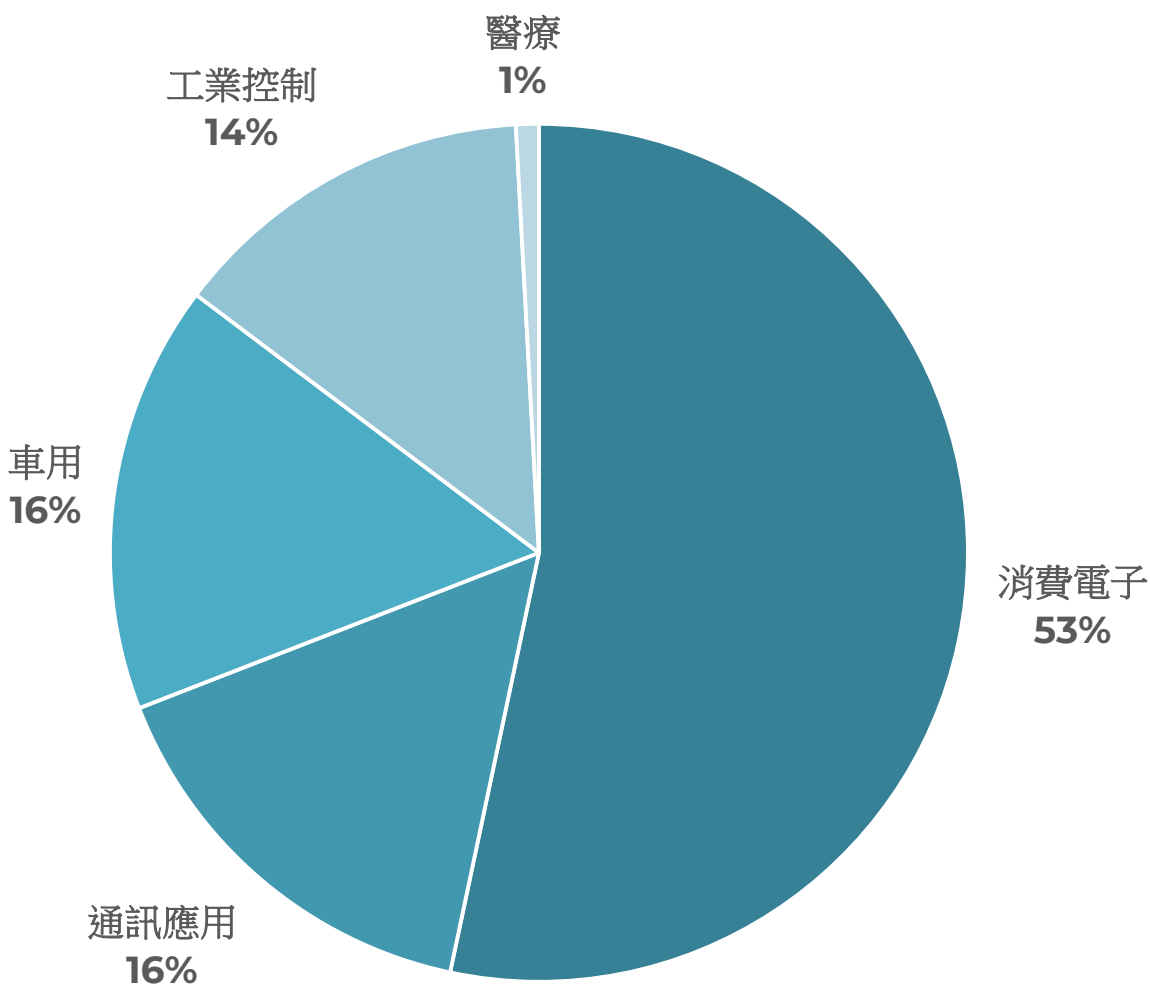
每股盈餘 NT\$ **0.33**

2025年第三季產品應用別比例

2025年第二季以應用別營收分布



2025年第三季以應用別營收分布



與2025年第二季及2024年第三季比較

	車用	醫療	工控	通訊	消費電子
季對季	10%	-6%	4%	-5%	-13%
年對年	-27%	-17%	-17%	-5%	-3%

2025年第三季現金流量簡表

新台幣百萬元	3Q25	3Q24
期初現金	6,407	6,564
營運現金流	714	524
資本支出	(216)	(209)
投資活動現金流	166	(382)
財務活動現金流	(835)	(716)
期末現金	6,639	6,055













2025年第三季底資產負債簡表

新台幣百萬元	3Q25	%	3Q24	%
現金與約當現金	6,639	29%	6,055	24%
存貨與應收帳款	8,721	38%	10,030	40%
土地廠房與機器設備	3,732	16%	3,843	15%
總資產	22,924	100%	25,018	100%
流動負債	6,315	28%	7,930	32%
非流動負債	494	2%	615	2%
總負債	6,809	30%	8,545	34%
股東權益	16,115	70%	16,473	66%

2026年第一季營收展望

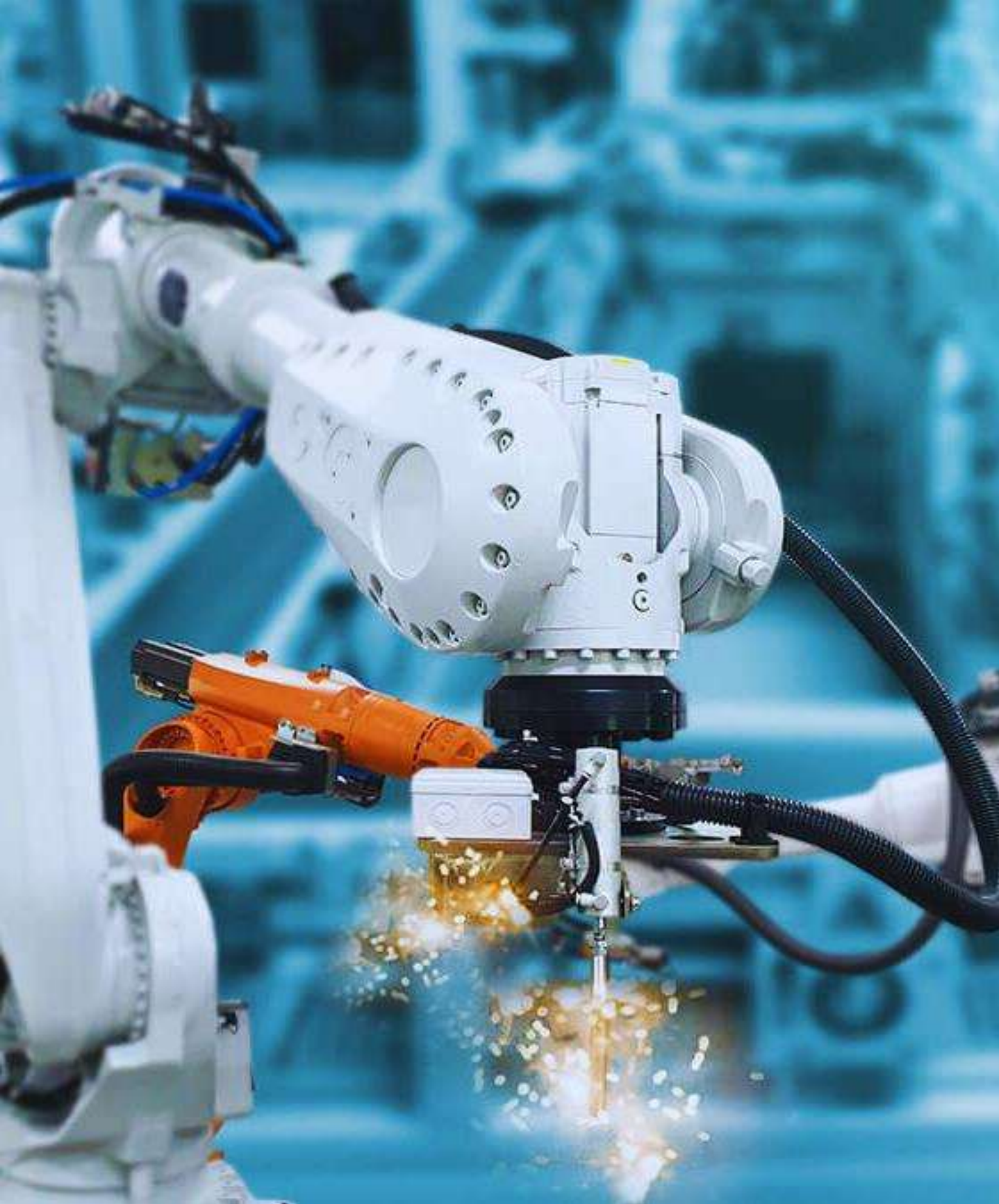
- 2025年第四季營收持續受到消費電子客戶因對等關稅造成之觀望心態，以及車用市場持續疲弱影響，維持季減與年減的狀態
- 2026年第一季營收受季節性影響將維持季減，但基於2025年第一季高基期與消費電子及車用市場尚未復甦，營收動能將持續年減的趨勢

與2025年第四季及第一季比較

	車用	醫療	工控	通訊	消費電子	合計
季對季						
年對年						

附錄一

廣宇科技全球生產基地



PICA

▪ 線纜

▪ 機構件

▪ SMT 與組裝

▪ 線材組裝



美國佛利蒙



中國虎門



台灣台北

PIVC

▪ 高低壓車輛線材線束



中國蕪湖



中國巢湖

PISEA

▪ 線纜

▪ 機構件

▪ SMT 與組裝

▪ 線材組裝



泰國巴真府



馬來西亞檳城

PWB

▪ 印刷電路板

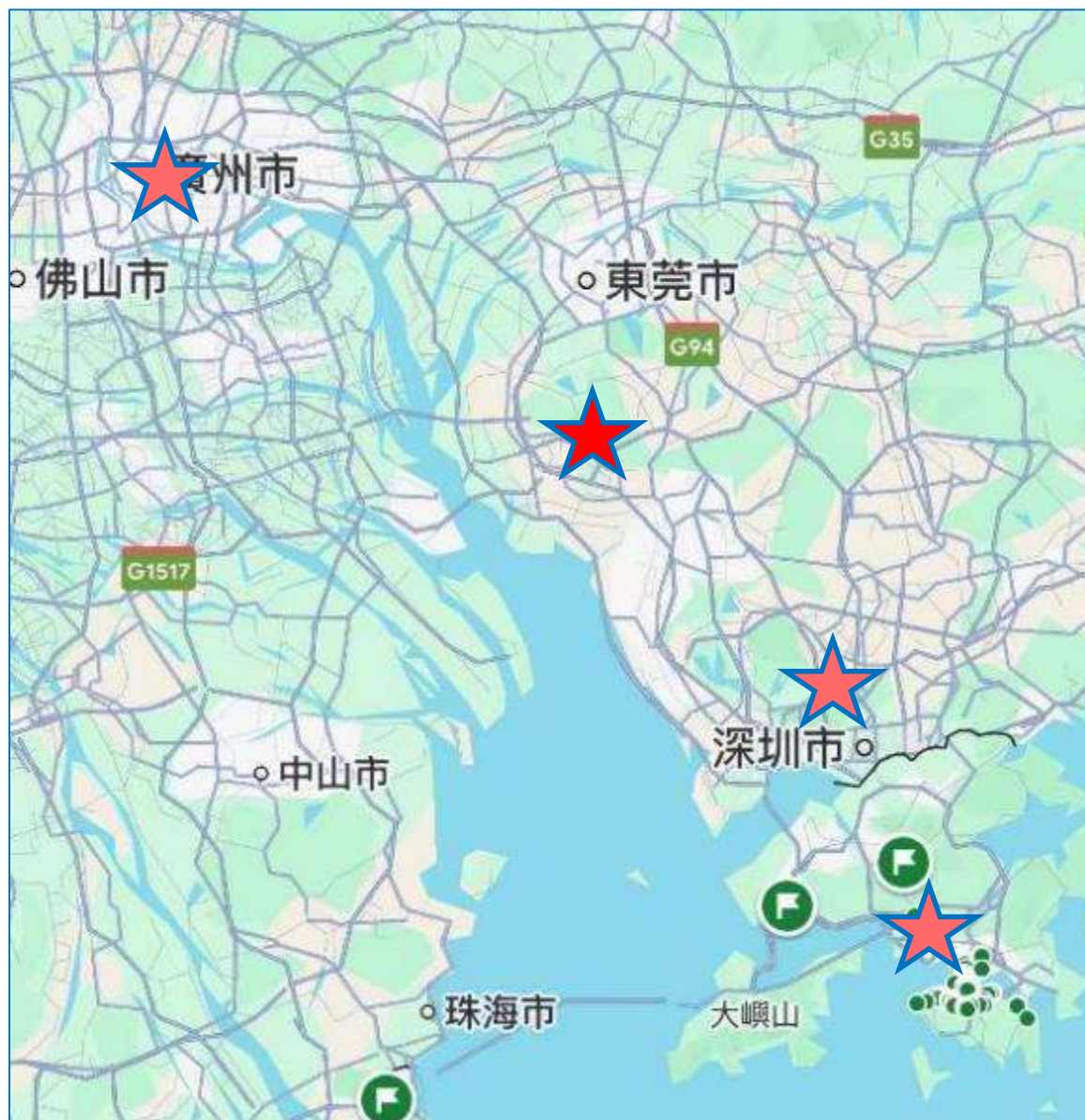


中國煙台

PDG - PI 東莞



1995建廠
位處大灣區



零組件 + 生產製造



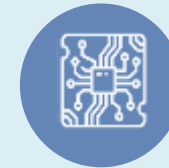
纜線擠製



線材組裝



塑膠射出



SMT/PCBA



裝置組裝

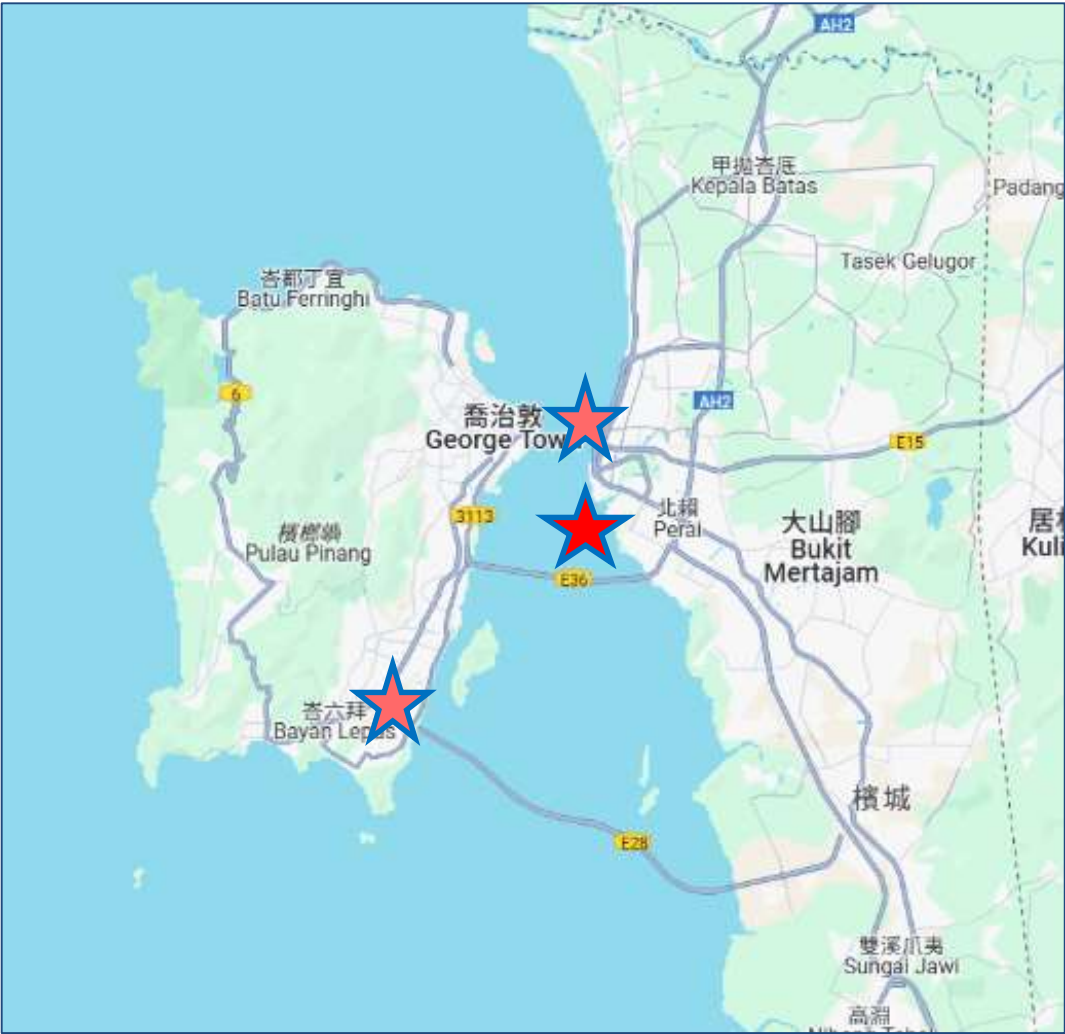
虎門園區 (35,000 m²)



PIB – PI 馬來西亞



1989建廠



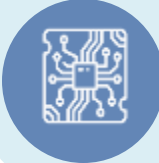
纜線擠製



線材/線束組裝



塑膠射出



SMT/PCBA/波峰焊接



塑料/標籤裁切

PIB園區(600,000 m²)





1990建廠

PIT園區(6,000 m²)



线材組裝



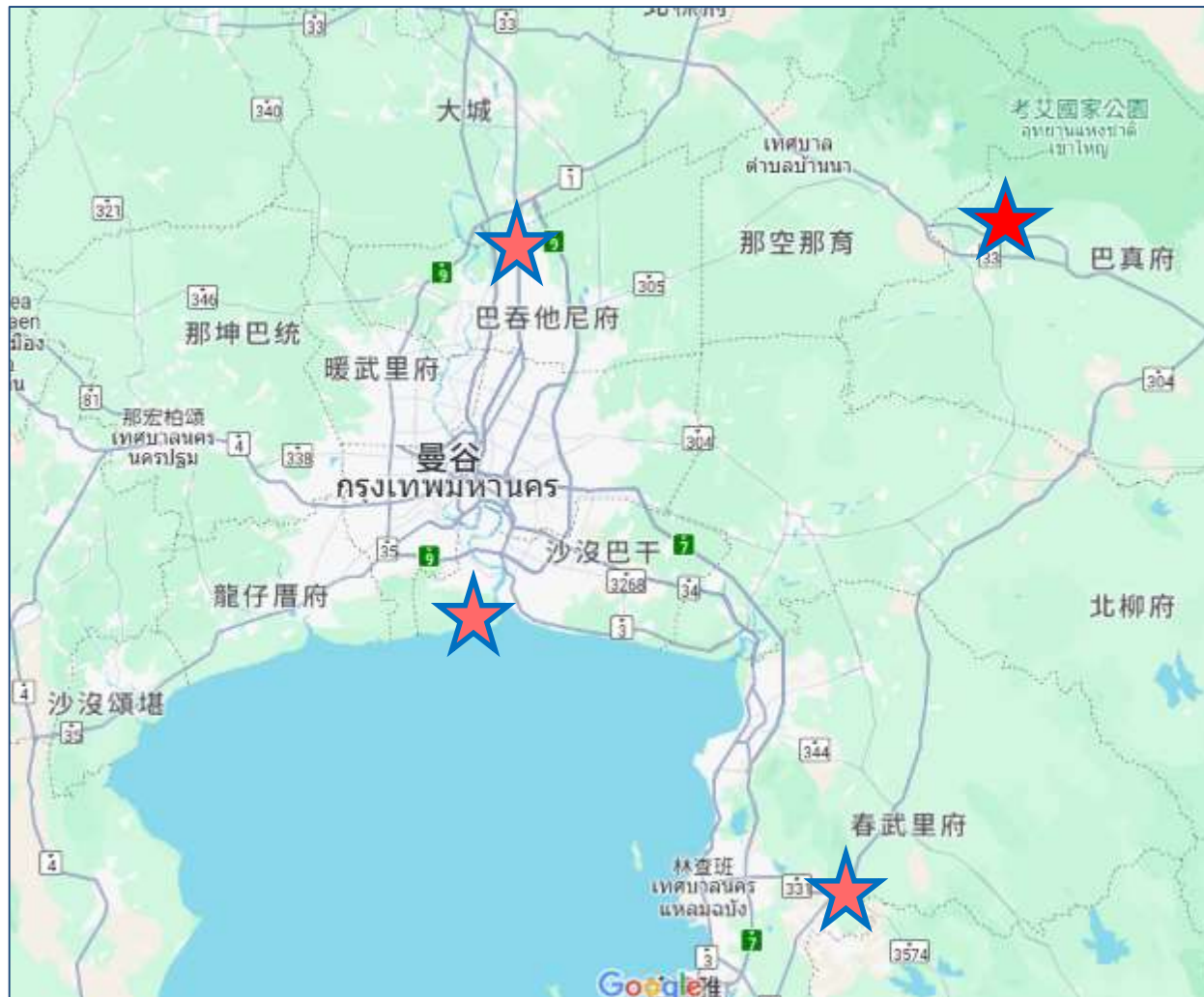
塑膠射出



SMT/PCBA



裝置組裝



PIVC - PI 車輛線材



2003建廠
位處汽車城



車用



PWB – 印刷線路板



2005建廠
位處大連灣





廣 宇 科 技
Pan-International

謝謝

篤實創新，形塑未來！

